

Qu'est-ce que la polyarthrite rhumatoïde ?

Poly-arthr-ite

C'est une maladie qui entraîne une atteinte de plusieurs articulations (poly- pour plusieurs, arthr- pour articulations), qui se manifeste par des douleurs et des gonflements survenant sans raison particulière, notamment le matin au réveil, traduisant une inflammation des articulations (arthr-ite, par opposition à l'arthr-ose par usure mécanique de l'articulation).

Rhumatoïde

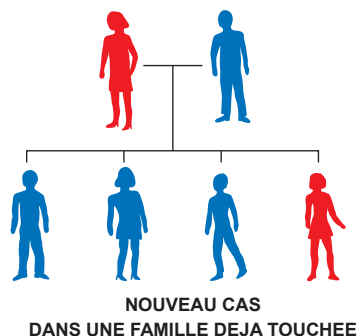
Les prises de sang révèlent dans 80% des cas, souvent avec un retard de plusieurs mois après le début des douleurs, la présence de facteurs rhumatoïdes (d'où le nom de la maladie) et d'anticorps anti-peptides citrullinés («auto-anticorps» par réaction immunitaire contre des composants de l'organisme).

Où ?

Les mains et les pieds sont souvent touchés. Presque toutes les articulations peuvent être atteintes au cours de l'évolution de la maladie.

Qui ?

La maladie touche 3 fois plus souvent les femmes que les hommes. Dans près de la moitié des cas, une personne de la famille était déjà atteinte d'une maladie auto-immune : thyroïdite, vitiligo...



Quand ?

La maladie débute habituellement entre 15 et 65 ans. Elle évolue par poussées de plusieurs jours à plusieurs mois tout au long de la vie : c'est une maladie « chronique ».

Quoi ?

Devant des douleurs articulaires, le diagnostic souvent difficile est à confirmer par un rhumatologue. Il repose sur l'association de signes à l'examen médical, aux prises de sang et aux radiographies. Avant les récentes améliorations du traitement, la maladie entraînait souvent de graves destructions articulaires.

Combien ?

La polyarthrite rhumatoïde touche environ 0,4% de la population adulte, soit 200 000 personnes en France.

Les maladies auto-immunes atteignent au total 4% de la population générale. Le risque d'en développer une est :

- 3 à 4 fois plus élevé chez la femme,
- 2 fois plus élevé quand un apparenté proche est déjà atteint (6% au lieu de 3%),
- de 10% pour la fille d'une personne polyarthritique : 6% de polyarthrite et 4% d'une autre maladie, thyroïdite ...

Quel traitement ?

Le traitement est différent pour chaque maladie. Pour la polyarthrite rhumatoïde, il associe le traitement des symptômes (antalgiques, anti-inflammatoires, cortisone) et celui de la maladie (« traitement de fond », le plus utilisé étant le méthotrexate). L'arrivée des biothérapies, qui permettent d'éviter les destructions articulaires dans la majorité des cas, a révolutionné depuis l'an 2000 le traitement de fond. Un suivi par un rhumatologue est nécessaire pour une prise en charge optimale.

Recommandations pratiques

- En cas de douleurs articulaires à partir de 6 semaines de douleurs matinales avec gonflements, une consultation auprès d'un rhumatologue est justifiée.
- En cas d'association de 3 signes fatigue - frilosité - prise de poids un dépistage d'hypothyroïdie est à envisager avec le généraliste.

D'où viennent les maladies auto-immunes ?



GENETIQUE



ENVIRONNEMENT

Chez une personne porteuse d'une prédisposition génétique, ce sont des facteurs d'environnement qui déclenchent la maladie.

L'organisme est attaqué par son propre système immunitaire : les articulations (polyarthrite rhumatoïde), la thyroïde (thyroïdite), la pigmentation cutanée (vitiligo), les cellules produisant l'insuline (diabète auto-immun)...

Le mécanisme déclenchant reste inconnu.

Les facteurs génétiques et le tabac n'expliquent qu'une partie du risque familial de développer la maladie. Des facteurs alimentaires, infectieux et psychologiques sont évoqués. L'identification de nouveaux facteurs permettrait de développer à la fois de nouveaux traitements et une prévention personnalisée.

Comment participer à la recherche ?

La «Campagne des 100 000» est ouverte à chaque adulte membre d'une famille atteinte par une maladie auto-immune : polyarthrite rhumatoïde, thyroïdite (Hashimoto ou Basedow), vitiligo, diabète auto-immun, anémie de Biermer, lupus ...

Chacun peut participer à la **Campagne des 100 000** contre la polyarthrite rhumatoïde et les maladies auto-immunes, menée par les équipes universitaires de **GenHotel** :

- **personne atteinte** d'une maladie auto-immune
- **personne non-malade**, apparentée à une personne atteinte
- **conjoint(e)** d'une personne atteinte ou d'un de ses apparentés

L'objectif est d'identifier *via* le grand nombre de données les **facteurs d'environnement** qui déclenchent ces maladies pour mieux les **soigner** et en développer la **prévention**, dans le cadre de la **médecine 4P** : Personnalisée, Prédicative et Participative pour mieux Prévenir.

Déroulement de l'étude : **inscription anonyme sur internet** - réception par mail du formulaire de consentement, avec votre **code de participation**, à retourner par la poste - **aucune saisie de votre identité** par informatique pour protéger votre confidentialité - **questionnaire** annuel et **prélèvement facultatif** (petite mèche de cheveux, parfois prise de sang près de chez vous, remboursée par l'étude) - proposition de **prévention personnalisée participative** anonyme sur internet pour réduire vos risques de : maladie cardio-vasculaire et ostéoporose (accrus par la polyarthrite), cancer du sein et du colon, dépression et maladie d'Alzheimer. Une **activité physique adaptée** réduit déjà ces risques de 10 à 40% - extension de l'étude de 5 ans en 5 ans, **liberté d'arrêter** sa participation à tout moment.

En faisant progresser la médecine 4P, vous faites un **cadeau à vos enfants**.

Votre **pharmacien** peut obtenir gratuitement cette brochure sur www.cespharm.fr

Inscription en quelques clics

www.genhotel.com

Les équipes de GenHotel vous remercient pour votre contribution



Auteurs et réalisation : équipe de recherche universitaire GenHotel-Auvergne, Noël Blotti, Luc Legay et André de Peretti
Création juin 2011, réédition mai 2013 et septembre 2016. © Tous droits réservés par GenHotel
Facultés de Médecine et de Pharmacie - 28 pl. Henri Dunant - BP 38 - 63001 Clermont-Ferrand cedex 1.

VOIR LOIN
POUR
PREVENIR



TWIGA
ET SES
GIRAFONS

www.yves-henry.net

GIRAFES DE BATAILLE
MASCOTTES DE LA
CAMPAGNE DES 100 000
CONTRE LA
POLYARTHRITE RHUMATOÏDE
ET LES
MALADIES AUTO-IMMUNES :
THYROÏDITE AUTO-IMMUNE
DE HASHIMOTO
OU DE BASEDOW
VITILIGO
DIABÈTE AUTO-IMMUN
ANÉMIE DE BIEMER
LUPUS
SCLÉROSE EN PLAQUES
GOUGEROT-SJÖGREN
MYASTHÉNIE
SCLÉRODERMIE
...

Une personne sur trois
a dans sa famille proche un cas de
maladie auto-immune

Comprendre la polyarthrite rhumatoïde

la plus fréquente
des maladies auto-immunes

- Qu'est-ce que la polyarthrite rhumatoïde ?
- D'où viennent les maladies auto-immunes ?
- Comment participer à la recherche ?

**Groupe
CentreFrance**
Votre information locale
au cœur de la recherche

Cespharm+
ÉDUCATION ET PRÉVENTION
POUR LA SANTÉ